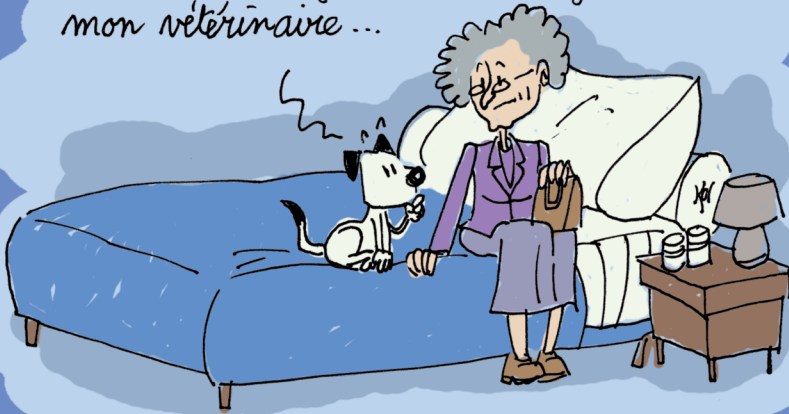


*- Tu as bien posé toutes les questions ?
Parce que moi, je dialogue toujours avec
mon vétérinaire ...*



Dialoguer avec l'équipe soignante

Durant le parcours de la maladie, toute une équipe est aux côtés de la personne malade. Le dialogue et la relation de confiance entre cette équipe et le patient sont des enjeux de taille pour la bonne marche des traitements.

Les moments d'annonces

La consultation d'annonce est le premier moment important d'échange avec le médecin. La relation de confiance entre la personne malade et lui se joue en grande partie sur ce rendez-vous. Cette confiance est essentielle pour avancer en équipe dans la lutte contre la maladie.

Beaucoup d'informations sont données ce jour-là sur l'état de santé, le diagnostic, les traitements envisagés, les risques fréquents ou graves, les autres solutions... Etre accompagné facilite la digestion de ce flot de données et permet d'en reparler ensuite.

Dans le cadre de ce dispositif d'annonce, un second temps d'échange avec un autre membre de l'équipe, le plus souvent un infirmier, est organisé visant à reformuler ce qui a été compris, permettre de reposer des questions, d'intégrer ce qui arrive. Un temps de présentation et une évaluation des besoins en soins de support sont également prévus.

Dialoguer avec l'équipe soignante

Le processus de la maladie est ponctué de rencontres pouvant s'accompagner d'annonces de mauvaises mais aussi de bonnes nouvelles. Préparer ces rendez-vous en notant par exemple les questions à poser, facilite le dialogue et permet de ne rien oublier. Le rôle des soignants sera de répondre aux interrogations du patient et de ses proches avec des explications répétées et des mots adaptés.

Un travail d'équipe

Ce travail d'information sera grandement facilité par les moments d'échanges que sont les réunions pluridisciplinaires. Chaque membre de l'équipe, selon ses compétences et sa connaissance de la situation, peut aider à mieux comprendre les ressentis, à rapporter les craintes et les questions du patient et ainsi à réorienter certaines explications.

L'information concerne l'ensemble de l'équipe, les infirmières et les aides soignantes pouvant être amenées à donner des informations sur les soins et les traitements, tout en étant aussi une oreille attentive.

Un second avis est toujours possible

Il est à savoir que si la relation de confiance se fragilise, il est toujours possible de demander à changer de médecin, voire de demander un second avis dans un autre hôpital ; il faut à ce moment-là demander à récupérer son dossier médical. Pour autant, dans la plupart des cas, une discussion avec le médecin suffit pour rétablir le lien.

Ainsi, pendant toute la durée des traitements, et même après, la relation de confiance avec son médecin et l'équipe soignante apparaît primordiale. C'est l'ensemble de l'équipe soignante qui agit aux côtés de la personne malade et de ses proches pour les soutenir dans leur combat contre la maladie.

